

# FLASH INFOS PLAN BLANC Cyberattaque

vendredi 9 septembre 2022

## 3<sup>ème</sup> semaine de Plan Blanc : point de situation

**Le CHSF achève la troisième semaine du plan blanc résultant de la cyberattaque. La situation de l'établissement et l'organisation de la gestion de crise sont marquées par 5 caractéristiques principales.**

- **5 communications hebdomadaires**

Une communication régulière est assurée. Trois cellules de crise générales sont organisées chaque semaine afin de rendre compte des avancées et prendre des décisions.

Par ailleurs, la direction informe l'Agence Régionale de Santé de l'évolution de la situation au cours de deux points hebdomadaires.

- **Près de 600 patients hospitalisés**

L'activité de notre établissement se poursuit. Les urgences (adultes/pédiatriques/obstétriques) restent ouvertes et accueillent des patients qui se présentent d'eux-mêmes, pour évaluation, diagnostic et orientation. La Maison Médicale de Garde reste ouverte de 9h à minuit. Les patients dont l'état de santé relève de soins critiques sont adressés par le SAMU 91 dans d'autres établissements du 91, 94 et 78.

Avec près de 600 patients hospitalisés (soit une centaine de plus que la semaine précédente), le CHSF assure ses missions de santé publique avec l'appui et la solidarité territoriale des établissements de santé franciliens.

- **Solidarité inter-établissements**

Dans le cadre de cette solidarité inter-établissements, **une trentaine de membres du personnel paramédical du CHSF** ont accepté de renforcer les services d'urgences, de pédiatrie et de mé-

decine du CH d'Arpajon (CHA). En parallèle, un à deux médecins urgentistes du CHSF partent régulièrement en renfort au CHA et au Groupe Hospitalier Nord Essonne. Notre cellule de gestion des lits transmet deux fois par jour notre capacité en lits disponibles aux établissements de notre territoire de santé car le CHSF peut recevoir des patients stabilisés dans ses services cliniques.

- **Visibilité des plannings de consultations et des hôpitaux de jours**

L'activité des consultations et des hôpitaux de jour se poursuit avec un mode de fonctionnement qui devrait s'améliorer au cours des prochaines semaines puisque les plannings de rendez-vous ont pu être récupérés

- **Progression des travaux informatiques**

Les équipes informatiques, épaulées par des experts venus en renfort, progressent sur les tâches structurantes pour sécuriser notre système d'information. Leur travail porte également sur le déploiement d'un dispositif de protection des postes informatiques très performant (EDR). Grâce à ces actions, **l'accès aux e-mails et un accès filtré à Internet seront disponibles dans les prochains jours.**

**Le cellule de crise rend hommage à la résilience du personnel du CHSF et à son professionnalisme.** Aucun incident patient n'est survenu grâce à la mobilisation de chacun d'entre vous. Notre communauté hospitalière donne une nouvelle fois la preuve de ses qualités et de son engagement pour la sécurité des soins.



► **3 OBJECTIFS RÉALISÉS  
OU EN COURS À CE JOUR**  
suite à la cyberattaque  
constatée le 21 août 2022.



**01**

**ARRÊTER LA CYBERATTAQUE**  
Coupure des accès  
internes et internet



**02**

**STABILISER ET SÉCURISER**



**03**

**RECONSTRUIRE**

## PLAN DE CONTINUITÉ

**01**

**Semaine 1**  
(du 21 au 28 août 2022)

### ÉTAT DES LIEUX

Inventaire de ce qui fonctionne et de ce qui ne fonctionne pas.

### PRIORISATIONS

Choix des travaux de rétablissement prioritaires arbitrés par la cellule de crise :

- applications du plateau technique (biologie médicale, pharmacie, imagerie médicale) ;
- écosystème des Ressources Humaines (paie, plannings agile-time...)
- moyens de communication (dont la messagerie).

### ACCÈS AUX SAUVEGARDES

Installation des équipements permettant d'accéder aux sauvegardes.

02

## Semaine 2

(du 29 août au 4 septembre 2022)

### EVALUATION DES SAUVEGARDES

Evaluation de l'état des sauvegardes (chiffrées/ non chiffrées) et des données (complètes /par-

### SÉCURISATION DES MESSAGERIES

Migration des boîtes mails nominales sur Office 365, un service fourni et sécurisé par Microsoft.

### SÉCURISATION DES INSTALLATIONS

Actions de sécurisation des installations technico médicales (notamment Biomedicales) et transverses (téléphonie, postes de travail..).

### SÉCURISATION DES DONNÉES CONSERVÉES

Construction d'une bulle sécurisée informatique permettant de redémarrer en urgence certains applicatifs métiers prioritaires en mode dégradé (sans interface).

### INSTALLATION DE SOLUTIONS MÉTIERS

Remise en service des solutions métiers considérées comme prioritaires sur des postes informatiques.

03

## Semaine 3

(du 5 au 11 septembre 2022)

### INSTALLATION DE L'ANTIVIRUS EDR

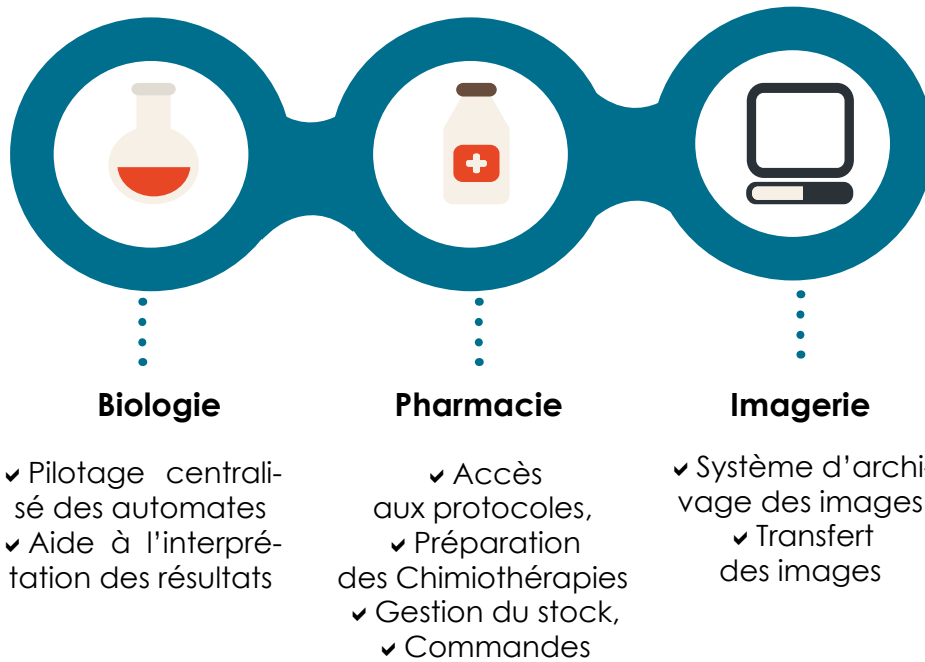
Campagne d'installation du dispositif de protection EDR sur chacun des postes du CHSF.



### REMISE EN SERVICE PROGRESSIVE DES MOYENS DE COMMUNICATION

- ✓ Messageries office (sur un nombre restreint de postes)
- ✓ AgileTime sur 4 postes non interfacés pour assurer les Eléments Variables de Paie et la saisie des Plannings par les cadres).

► Trois services du plateau technique hospitalier ont été désignés comme prioritaires pour bénéficier des travaux de restauration de leurs solutions métiers (non interfacées pour l'heure avec les services de l'hôpital). Ces trois services sont nécessaires à l'activité médicale.



✓ **AGILETIME**, logiciel de gestion du temps de travail du personnel hospitalier a été remis en fonctionnement et centralisé sur 4 postes lourds (2 postes pour les cadres de santé et 2 postes pour la DRH). Le versement des traitements et salaires reste garanti.

✓ **Les serveurs des installations de monitoring** pour la surveillance des patients ont été contrôlés. Un serveur a fait l'objet d'une action de dépollution dans le cadre de la démarche de sécurisation des installations informatiques.

✓ **Les solutions informatiques MAINCARE** ayant trait à la gestion administrative, financière et du dossier patient sont en cours de test pour être installées sur quelques postes lourds.